



Fundusze Europejskie  
Program Regionalny

MAŁOPOLSKA

Unia Europejska  
Europejski Fundusz  
Rozwoju Regionalnego



Otrzymuję wykonawcy  
zainteresowani

przedmiotowym postępowaniem

Nasz znak: ZOZ.XI.5/272/2/<sup>km</sup>1/18

data: 19.02.2018r.

**DOTYCZY:** Zapytań do postępowania prowadzonego w trybie przetargu nieograniczonego nr 2/18/ZP pod nazwą „Rozbudowa i przebudowa szpitala w Dąbrowie Tarnowskiej wraz z budową wewnętrznych instalacji (elektryczna w tym zasilanie i oświetlenie, telefoniczna, internetowa, odgromowa, gazowa, gazów medycznych, wody zimnej, ciepłej wody użytkowej, wodociągowa, przeciwpożarowa, kanalizacji sanitarnej, centralnego ogrzewania, klimatyzacji) wraz z układem komunikacji wewnętrznej obejmującym ciąg pieszo – jezdny, drogę pożarową, utwardzenia terenu i dojścia wraz z rozbudową instalacji zewnętrznych (wodociągowa, kanalizacji sanitarnej, kanalizacji deszczowej, ciepłownicza, gazowa, gazów medycznych, elektroenergetyczna, techniczna) na działce 12/6 i części działek nr 12/5 i 12/10, obręb 0001 Dąbrowa Tarnowska, jedn. ewid. Dąbrowa Tarnowska” w ramach projektu pn. „Inwestycje w infrastrukturę Zespołu Opieki Zdrowotnej w Dąbrowie Tarnowskiej w celu poprawy jakości oraz dostępności świadczonych usług” dofinansowanego z Regionalnego Programu Operacyjnego Województwa Małopolskiego na lata 2014-2020, poddziałanie 12.1.3 Infrastruktura ochrony zdrowia o znaczeniu subregionalnym - spr.

W związku z zapytaniami firmy, która zgłosiła swój udział w przetargu nieograniczonym nr 2/18/ZP zgodnie z art. 38 ust. 1,2, - ustawy z dnia 29 stycznia 2004r; Prawo Zamówień Publicznych (Tekst jednolity: Dz. U. z 2017 r., poz. 1579) w sprawie wyjaśnienia treści specyfikacji istotnych warunków zamówienia, Zamawiający informuje co następuje:

**Treść pytań:**

**Firma I**

**Branża budowlana**

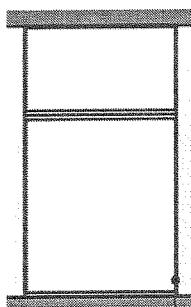
1. W projekcie budowlanym (oddział zakaźny) brak informacji na temat podziału oraz sposobu otwierania okien PCV 120x150cm. Jakże okna należy przyjąć? Jedno- czy dwukwaterowe? Stałe, rozwiernie czy rozwierno-uchylne?

Odpowiedź: Okna 120x150 - jednokwaterowe rozwierno - uchylne.

2. W projekcie budowlanym (oddział zakaźny) brak informacji na temat podziału oraz sposobu otwierania okien PCV 150x150cm. Jakże okna należy przyjąć? Jedno- czy dwukwaterowe? Stałe, rozwiernie czy rozwierno-uchylne?

Odpowiedź: Okna 150x150 - dwukwaterowe uchylne.

3. W projekcie budowlanym (oddział zakaźny) brak informacji na temat sposobu otwierania okien PCV 180x300cm. Jaki sposób otwierania dolnej i górnej kwatery należy przyjąć? Stały, rozwierny, czy rozwierno-uchylny?



**Odpowiedź:** Okno 180x300 - dwukwaterowe nieotwieralne.

4. W opisie (oddział zakaźny) wskazane jest wykonanie sufitu kasetonowego gr. min. 20mm (znacznie wyższy koszt płyt gr. 20mm od 15mm). Czy można zastosować sufit kasetonowy gr. min. 15mm ze względu na tańszy koszt materiału oraz porównywalne parametry wytrzymałościowe?

**Odpowiedź:** Dopuszczamy zastosowanie sufitu kasetonowego gr. min. 15mm o porównywalnych parametrach wytrzymałościowych.

5. W opisie (oddział zakaźny) wskazane jest wykonanie sufitu kasetonowego dopuszczonego do stosowania w obiektach szpitalnych – brak pozycji w przedmiarze zawierającej takie sprecyzowanie, czy należy to do zakresu prac?

**Odpowiedź:** Kasetony muszą być dopuszczone do stosowania w obiektach szpitalnych.

6. W opisie (oddział zakaźny) wskazane jest wykonanie:

„Drzwi zewnętrzne o szer. 120cm i 180 cm, o profilach aluminiowych o systemie 3 komorowym z wypełnieniem termicznym, przeszklone szkłem bezpiecznym hartowanym z podwójnym pakietem szyb antywłamaniowych” (str. 46)

– czy szyba zewnętrzna ma być antywłamaniowa czy bezpieczna hartowana? czy szyba wewnętrzna ma być antywłamaniowa czy bezpieczna hartowana?

Czy witryny aluminiowe, w których znajdują się drzwi zewnętrzne aluminiowe 120cm i 180cm również mają posiadać pakiety szyb o w/w właściwościach?

**Odpowiedź:** - Szyba zewnętrzna - antywłamaniowa

- Szyba wewnętrzna - bezpieczna hartowana

- Witryny tak jak drzwi.

7. W opisie (oddział zakaźny) wskazane jest wykonanie w korytarzach, izolatkach i gabinetach lekarskich odbojnic przeciwwuderzeniowych z żywicy akrylowinylowej na profilach aluminiowych (str. 47) – brak pozycji w przedmiarze, czy należy to do zakresu prac?

**Odpowiedź:** TAK. Odbojnice należą do zakresu.

8. W opisie (oddział zakaźny) wskazane jest wykonanie w korytarzach, izolatkach i gabinetach lekarskich zabezpieczenia narożników wypukłych narożnikami ochronnymi (str. 47) – brak pozycji w przedmiarze, czy należy to do zakresu prac?

**Odpowiedź:** TAK. Zabezpieczenie narożników należy do zakresu.

9. W opisie (oddział zakaźny) wskazane jest wykonanie powłok malarskich z farby autosterylnej (str. 47) – brak pozycji w przedmiarze zawierającej takie sprecyzowanie, czy należy to do zakresu prac ?

**Odpowiedź:** Powłoka malarska z farby autosterylnej jest w zakresie.

10. W przedmiarze (oddział zakaźny) wskazane jest wykonanie parapetów wewnętrznych z aglomarmuru o łącznej długości 39,90mb (poz. 1.10.8)

– na rzucie budowlanym parapety wewnętrzne mają łączną długość 54,60mb. Którą ilość należy przyjąć do zakresu prac?

**Odpowiedź:** Zgodnie z projektem i PFU , Uwzględnić Parapety z PCV

11. W przedmiarze (oddział zakaźny) wskazane jest wykonanie okien z PCV 120x150cm o łącznej ilości 10 szt. (poz. 1.10.3)

– na rzucie budowlanym okien z PCV 120x150cm jest 12 szt. Którą ilość należy przyjąć do zakresu prac?

Odpowiedź: Zgodnie z projektem i PFU , Uwzględnić Parapety z PCV

12. W przedmiarze (oddział zakaźny) wskazane jest wykonanie drzwi wewnętrznych o szer. 90cm, drewnianych, pełnych, płytowych, białych w ilość 34 szt. (poz. 1.10.5)

– na rzucie budowlanym w/w drzwi jest 43 szt. Którą ilość należy przyjąć do zakresu prac?

Odpowiedź: Zgodnie z projektem i PFU , Uwzględnić Parapety z PCV

13. W przedmiarze (oddział zakaźny) wskazane jest wykonanie nadproży prefabrykowanych L19 o łącznej ilości 131,40 mb (poz. 1.2.10)

– na rzucie budowlanym w/w nadproży jest łącznie 174,60 mb. Którą ilość należy przyjąć do zakresu prac?

Odpowiedź: Zgodnie z projektem i PFU , Uwzględnić Parapety z PCV

14. W opisie wskazane (oddział zakaźny) jest wykonanie:

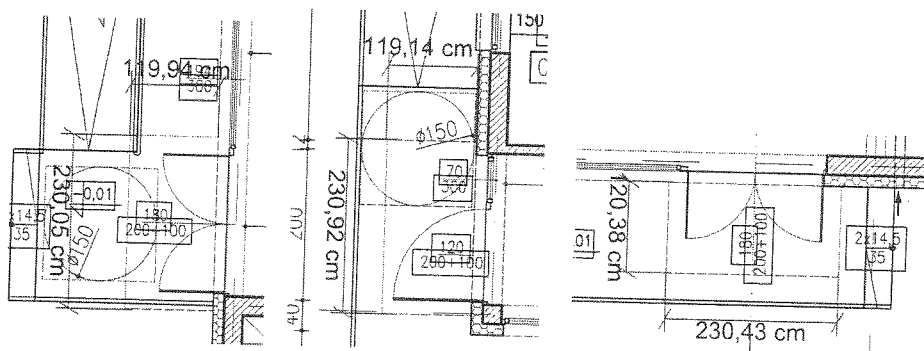
„Zadaszenie szklane o wym. 150x120. Daszek wykonany ze szkła bezpiecznego, okucia wykonane ze stali nierdzewnej, wspornik o długości 100cm. Mocowanie punktowe do szkła do belek wspornikowych. Szkło montowane ze spadkiem 3%. Dwa profile montowane do ściany zakotwione w warstwie konstrukcyjnej.” (str. 48)

– brak pozycji w przedmiarze, czy należy to do zakresu prac?

Jeżeli tak to:

Na ruszcie budowlanym daszek narysowany jest w 3 miejscach. Czy przyjąć do zakresu prac 3 daszki szklane?

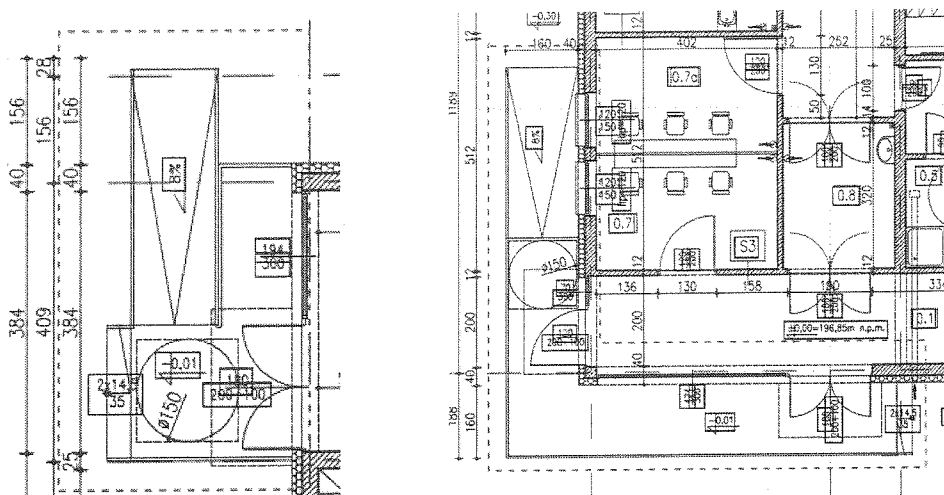
W opisie wskazane jest wykonanie daszków szklanych o wym. 150x120cm a na rysunku narysowane są daszki szklane o wym. w rzucie 230x120cm. Które wymiary należy przyjąć do zakresu prac?



Odpowiedź: Wykonanie 3 daszków należy do zakresu. Dopuszczalny Poliwęglan.

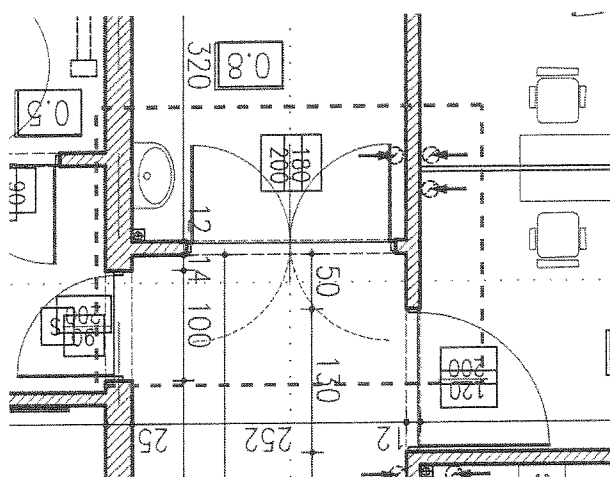
15. Na rzucie budowlanym (oddział zakaźny) narysowane są pochylnie dla niepełnosprawnych z barierkami.

– brak pozycji w przedmiarze, czy należy to do zakresu prac?



Odpowiedź: Barierki należą do zakresu.

16. Czy drzwi 2-skrzydłowe aluminiowe, wewnętrzne mają posiadać na środku wysokości poręczki poziome z profili aluminiowych?



Odpowiedź: Drzwi wewnętrzne aluminiowe mają posiadać poprzeczkę na środku wysokości.

17. W przedmiarze (oddział zakaźny) brak pozycji związanej z wykonaniem cokolików z płytek gresowych w pomieszczeniach z projektowaną posadzką z płytek gresowych. Czy należy to do zakresu prac? Jeżeli tak, to jaką wysokość cokolika przyjąć do zakresu prac?

Odpowiedź: Cokoliki należą do zakresu. Wysokość standardowa do ustalenia. ZAMIENIONO NA PCV.

18. W przedmiarze (oddział zakaźny) brak pozycji związanej z wykonaniem cokolików z wykładziny PCV w pomieszczeniach z projektowaną posadzką z wykładziny PCV. Czy należy to do zakresu prac? Jeżeli tak, to jaką wysokość cokolika przyjąć do zakresu prac?

Odpowiedź: Cokoliki PCV należą do zakresu. Wysokość standardowa do ustalenia.

19. W opisie wskazane jest wykonanie ściennych nakładkowych osłony dylatacyjnych – listwa aluminiowa z taśmą elastomerową.

– brak pozycji w przedmiarze, czy należy to do zakresu prac?

Odpowiedź: Nakładki osłonowe dylatacji należą do zakresu.

20. Czy drzwi 1 i 2-skrzydłowe aluminiowe, wewnętrzne mają posiadać na środku wysokości poręczki poziome z profili aluminiowych?

Odpowiedź: Drzwi wewnętrzne aluminiowe mają posiadać poprzeczkę na środku wysokości.

21. W opisie (oddziału Pulmonologii) wskazane jest wykonanie:

„Drzwi wewnętrzne przesuwne w systemie montowanym bezpośrednio na ścianę. System przesuwny jako drzwi wewnątrz lokalowe, bezprzylgowe, jednoskrzydłowe. Komplet systemu przesuwne (naściennego) zawiera: belkę odbojową, prowadnicę z okuciami, listwę dystansową oraz maskownicę. W przypadku systemu z zastosowaniem zamka hakowego w belce odbojowej wyfrezowane jest gniazdo pod zaczep. Skrzydło drzwiowe bezprzylgowe o wymiarach: drzwi pojedyncze 110cm.”

– brak pozycji w przedmiarze zawierającej takie sprecyzowanie, na rzucie budowlanym wszystkie drzwi mają narysowany sposób otwarcia rozwierny a nie przesuwny. Który sposób otwarcia drzwi należy przyjąć do zakresu prac?

**Odpowiedź:** Na Oddziale Pulmonologii wszystkie drzwi należy przyjąć jako rozwierny, zgodnie z rysunkami branży budowlanej. Zostały wprowadzone jedne drzwi przesuwne, zewnętrzne, prowadzące do wiaty, która nie należy do zakresu prac i jest poza zakresem opracowania. Powyższe drzwi należą do zakresu prac.

22. W opisie wskazane jest wykonanie skucia posadzek

– czy oprócz skucia płytek i zerwania posadzek z PCV należy do zakresu prac skucie wylewek?

**Odpowiedź:** W zakresie wymiany nawierzchni należy skucie płytek i zerwanie posadzek z PCV bez skucia wylewek.

23. W opisie wskazane jest wykonanie wykładziny PCV z powłoką antypoślizgową w klasie DS wg PN-EN 14041– brak pozycji w przedmiarze zawierającej takie wyszczególnienie, czy należy to do zakresu prac?

**Odpowiedź:** Wykonanie wykładziny PCV z powłoką antypoślizgową w klasie DS należy do zakresu prac.

24. W opisie wskazane jest wykonanie powłok malarskich z farby autosterylnej, odpornej na ścieranie i mycie łagodnymi detergentami.

– brak pozycji w przedmiarze zawierającej takie sprecyzowanie, czy należy to do zakresu prac?

**Odpowiedź:** Wykonanie powłok malarskich z farby autosterylnej, odpornej na ścieranie i mycie łagodnymi detergentami należy do zakresu prac.

25. W opisie wskazane jest wykonanie sufitu kasetonowego gr. min. 20mm (znacznie wyższy koszt płyt gr. 20mm od 15mm). Czy można zastosować sufit kasetonowy gr. min. 15mm ze względu na tańszy koszt materiału oraz porównywalne parametry wytrzymałościowe?

**Odpowiedź:** Dopuszczamy zastosowanie sufitu kasetonowego gr. min. 15mm o porównywalnych parametrach wytrzymałościowych do stosowania w placówkach służby zdrowia.

26. W opisie wskazane jest wykonanie sufitu kasetonowego dopuszczonego do stosowania w obiektach szpitalnych – brak pozycji w przedmiarze zawierającej takie sprecyzowanie, czy należy to do zakresu prac?

**Odpowiedź:** Sufity podwieszane powinny posiadać atest do stosowania w obiektach szpitalnych.

27. W opisie wskazane jest wykonanie dodatkowej izolacji poziomej i pionowej posadzki i ścian izolatki i innych pomieszczeń – brak pozycji w przedmiarze, czy należy to do zakresu prac?

**Odpowiedź:** Wykonanie dodatkowej izolacji poziomej i pionowej posadzki oraz ścian izolatki i innych pomieszczeń należy do zakresu prac. DOTYCZY O / PLUCNEGO

28. W opisie wskazane jest wykonanie montażu pochwytów na wys. 90 cm (z atestami dla służby zdrowia)

– brak pozycji w przedmiarze, czy należy to do zakresu prac?

**Odpowiedź:** Wykonanie montażu pochwytów na wys. 90 cm (z atestami dla służby zdrowia) należy do zakresu prac.

29. W opisie wskazane jest wykonanie montażu listw odbojowych szer. 20cm na wys. 33 cm (z atestami dla służby zdrowia)

– brak pozycji w przedmiarze, czy należy to do zakresu prac?

**Odpowiedź:** Wykonanie montażu listw odbojowych szer. 20cm na wys. 33cm (z atestami dla służby zdrowia) należy do zakresu prac. Dopuszcza się wykonanie z PCV.

30. W opisie wskazane jest wykonanie montażu listw narożnych do wys. 150 cm (z atestami dla służby zdrowia)

– brak pozycji w przedmiarze, czy należy to do zakresu prac?

**Odpowiedź:** Wykonanie montażu listew narożnych do wys. 150 cm (z atestami dla służby zdrowia) należy do zakresu prac. Dopuszcza się wykonanie z PCV.

31. W opisie wskazane jest wykonanie montażu szafek pod umywalki i zlewozmywaki z płyt laminowanych.

– brak pozycji w przedmiarze, czy należy to do zakresu prac?

**Odpowiedź:** Wykonanie montażu szafek pod umywalki i zlewozmywaki z płyt laminowanych należy do zakresu prac.

32. W opisie wskazane jest wykonanie wymiany części umeblowania

– brak pozycji w przedmiarze, czy należy to do zakresu prac?

**Odpowiedź:** Wykonanie wymiany części umeblowania nie należy do zakresu prac.

33. W opisie wskazane jest wykonanie cokołów z PCV do wysokości łóżek w salach chorych – brak pozycji w przedmiarze, czy należy to do zakresu prac?

**Odpowiedź:** Wykonanie cokołów z PCV do wysokości łóżek w salach chorych należy do zakresu prac.

34. W opisie wskazane jest wykonanie wiaty w lewej i środkowej części oddziału Pulmonologii. Rysunki, opis i wniosek obu wiat według odrębnego opracowania.

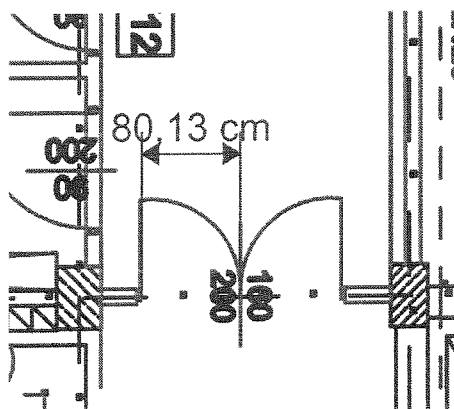
– brak pozycji w przedmiarze, czy należy to do zakresu prac?

**Odpowiedź:** Wykonanie wiaty w lewej i środkowej części Oddziału Pulmonologii nie należy do zakresu prac.

35. W na rzutach budowlanych oddziałów są zaprojektowane drzwi 2-skrzydłowe aluminiowe o całkowitej szerokości światła przejścia 180cm i podziale skrzydeł na 80/80cm.

Przepis mówi:

§ 240. 1. Drzwi wieloskrzydłowe, stanowiące wyjście ewakuacyjne z pomieszczenia oraz na drodze ewakuacyjnej, powinny mieć co najmniej jedno, nieblokowane skrzydło drzwiowe o szerokości nie mniejszej niż 0,9 m.



Którą szerokość światła przejścia skrzydła czynnego należy przyjąć do zakresu prac? 80cm czy 90cm?

**Odpowiedź:** Skrzydło aktywne o wymiarach dających światło przejścia min. 90 cm. Drugie skrzydło mniejsze.

36. W opisie (oddziały modernizowane) należy „Pod wszystkie farby stosować gładź gipsową. Wszystkie okładziny winny posiadać odpowiednie atesty.”

- brakuje w przedmiarze metrażu gładzi w stosunku do metrażu malowania. Czy brakujący metraż gładzi należy do zakresu prac?

**Odpowiedź:** Należy wykonać gładź gipsową na każdej malowanej ścianie.

37. Na wszystkich oddziałach modernizowanych po wyburzeniu ścianek działowych (w szczególności oddział rehabilitacji) będą występować różnice wysokości poziomów posadzki. Czy należy doliczyć dodatkowe warstwy wyrównawcze?

**Odpowiedź:** W miejscu wyburzanych ścian należy wykonać warstwę wyrównawczą. Należy zlikwidować różnice płaszczyzn (różnice poziomów).

### **Branża elektryczna**

38. - czy należy uwzględnić wymianę rozdzielnic elektrycznych wraz z aparatami modułowymi, na w/w oddziałach

**Odpowiedź:** Tak, należy uwzględnić ich wymianę i dostosowanie do wymogów aktualnie obowiązujących przepisów.

39. - co należy rozumieć pod pojęciem "przewidzieć instalację telewizyjną z możliwością stosowania słuchawek", czy ma być zrealizowana do każdego łóżka?, czy tylko do wybranych punktów?

**Odpowiedź:** Tak, należy wykonać okablowanie umożliwiające przyszłe zamontowanie odbiorników. Istniejącą zakuć w tynk. Prace uzgodnić z operatorem telewizji (podmiot zewnętrzny).

40. - czy instalacja pożarowa na w/w oddziałach ma być w całości nowa czy dostosowana poprzez modernizację do istniejącej instalacji,

**Odpowiedź:** Nowa instalacja umożliwia współpracę z istniejącą. Dostosować do istniejącej instalacji.

41. - czy w pomieszczeniach, które będą dzielone na sanitaria na każdym oddziale należy przyjąć nowe źródła światła (np. jedno pom jest dzielone na dwa a w istniejącym pom. jest jedna lampa),

**Odpowiedź:** Należy przyjąć nowe oprawy oświetleniowe, tak aby wymagany poziom natężenia oświetlenia był spełniony - tam, gdzie to jest niezbędne ( nowe pomieszczenia ).

42. - czy w przypadku instalacji dwużyłowej (230V) na w/w oddziałach należy uwzględnić wymianę przewodów na trzyżyłową,

**Odpowiedź:** Tak – wymiana na trzyżyłową (TN-S),

43. - w opisach w/w oddziałów pojawia się stwierdzenie, że generalnie instalacja elektryczna nie podlega remontowi natomiast jest też zapis że nowe obwody należy wykonać w układzie TN-S, z rozdzielnic istniejących, co więc w przypadku gdzie rozdzielnice są z zabezpieczeniami topikowymi, gdzie nie mam miejsca ani możliwości na założenie wyłączników różnicowoprądowych i nadprądowych?

**Odpowiedź:** Wymienione prace należą do zakresu prac.

44. Czy należy przyjąć do wyceny lampy awaryjne na oddziałach remontowanych (tam gdzie nie są przenoszone)?

**Odpowiedź:** Tak.

45. Czy czujki dymu winny być montowane we wszystkich pomieszczeniach na remontowanych oddziałach, czy tylko na korytarzach, lub wybranych pomieszczeniach?

**Odpowiedź:** Instalacje zabezpieczeń p.poż. wykonać w pomieszczeniach: brudownika, porządkowego, magazynie pościeli, kuchence oddziałowej.

### **Branża sanitarna**

46. Czy w gabinetach lekarskich mają być zamontowane baterie bezdotykowe. Czy jest to w zakresie prac?

**Odpowiedź:** Tak, w gabinetach lekarskich przewidziany jest montaż baterii bezdotykowych. Zastosować baterie łokciowe tam gdzie wymagane (m.in. gabinety zabiegowe, sale opatrunkowe, pracownie diagnostyczne, śluzy).

47. Piony kanalizacyjne i wodne są w bardzo złym stanie. Czy należy wymieniać we wszystkich oddziałach modernizowanych.

**Odpowiedź:** Tak, piony kanalizacyjne jak i wodociągowe ze względu na zły stan techniczny należy wymienić we wszystkich modernizowanych oddziałach.

48. W opisie na oddziale Pulmonologii całość instalacji c.o. do wymiany. – Czy jest taka potrzeba?

**Odpowiedź:** Nie. Ze względu na stan techniczny i dostosowanie do funkcji pomieszczeń instalację c.o. należy wymienić w niezbędnym zakresie.

49. Proszę o sprecyzowanie, w których pomieszczeniach są wymagane grzejniki higieniczne (oddziały modernizowane).

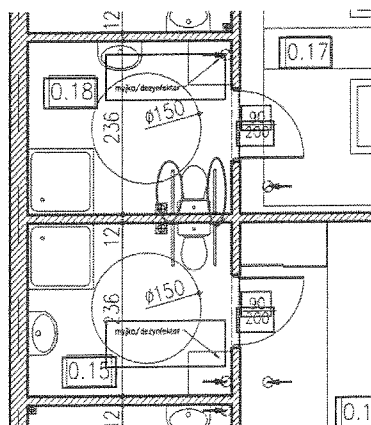
**Odpowiedź:** Grzejniki higieniczne wymagane są we wszystkich pomieszczeniach modernizowanych oddziałów. Zgodnie z opisem w PFU- 1. Tam gdzie niezbędne (sale pooperacyjne, SIN); 2. W gabinetach zabiegowych; 3. OIT, Zakaźnym, Plucnym.

50. Na rzucie budowlanym (oddział zakaźny) narysowane są poręcze dla niepełnosprawnych w łazienkach.

– brak pozycji w przedmiarze, czy należy to do zakresu prac?

Jeżeli tak to:

- Jaką ilość szt. poręczy należy przyjąć na pojedynczą łazienkę?
- W jakiego rodzaju poręcze należy wyposażyć łazienkę? Uchwyt prosty dł. 60cm; poręcz łukowa dł. 80cm, stała; poręcz łukowa dł. 80cm, uchylna?
- Jaką powierzchnię wykończenia mają mieć w/w poręcze? Stal malowana proszkowo, kolor biały czy stal nierdzewna szczotkowana?



**Odpowiedź:** Wykonanie montażu pochwytyłów na wys. 90 cm (z atestami dla służby zdrowia) należy do zakresu prac zgodnie z PFU.

51. W opisie wskazane jest wykonanie misek ustępowych wiszących na stelażu – w przedmiarze przewidziano ustępy typu „kompakt”. Który typ ustępów mamy przyjąć?

**Odpowiedź:** Należy przyjąć wykonanie misek ustępowych wiszących na stelażu zgodnie z PFU.



52. W opisie wskazane jest wykonanie dostawy i montażu wyposażenia do łazienek w tym: dozowniki do mydła, podajniki na papier, lustro – brak pozycji w przedmiarze, czy należy to do zakresu prac?

Odpowiedź: Dostawa i montaż wymienionego wyposażenia łazienek należy do zakresu prac. Dostosować do używanych w Szpitalu.

**Termin składania i otwarcia ofert uległ zmianie.**

**Obowiązujący termin składania ofert: 22.02.2018r., do godz.: 10:00.**

**Otwarcia ofert 22.02.2018r., godz.: 11:00.**

~~Z-ca DYREKTORA  
Zespołu Opieki Zdrowotnej  
w Dąbrowie Tarnowskiej  
ds. Lecznictwa  
.....  
Podpis Kierownika Jednostki Zamawiającego~~

Otrzymują:

1 x Wykonawcy zainteresowani postępowaniem przetargowym.

1 x Strona internetowa Zamawiającego.

1 x a/a.

